

## Vestkysten og dens udvikling gennem tiden



Vestkysten mellem Thorsminde og Nymindegab.  
Selv og vi inderst inde godt ved, at det omkringliggende landskab ændrer sig

med tiden, så er det alligevel de færreste af os der af og til tænker over hvilke ændringer, der er sket i vor egen tid og hvilke langt større ændringer der er sket henover en længere tidsperiode. Kører vi langs Vestkysten ad landevejen mellem Thorsminde og Nymindegab, vil vi på vores højre side have klitter med enkelte gårde eller et hav af sommerhuse og på en del af vejen er der klitplantager på begge sider og byerne Søndervig og Hvide Sande. På vores venstre side vil vi en stor del af vejen have udsigt til lave enge og vådområder eller Nissum og Ringkøbing Fjord.

På et landkort, har vi vænnet os til, at Vestkysten ser ud som på luftfotoet til venstre; men sådan har det langt fra altid været. I oldtiden, var der ikke noget hav og stenalderjægeren kunne vandre tørskoet gennem uendelige skove. De ligger ude på havets bund og er gennem tiden blevet forsyningskilde til det opskylkede rav.

Da havet kom, lå Vestkysten meget længere mod vest end i dag; men gennem tiden har havet ædt sig ind på kysten.

Langt tilbage i tiden så Jyllands vestkyst anderledes ud end nu. Der var et fremspring ved Bovbjerg og Ringkøbing og Nissum fjorde var før det 16. århundrede åbne bugter ud mod havet, ligesom at Holmsland var en eller flere øer. I en hollandsk søbog kaldet den Numit og er en ø nord for Ringkøbing Fjord og et led i kæden af frisiske øer. Strømmen aflejrede med tiden sand nok til at forbinde disse til et hele.

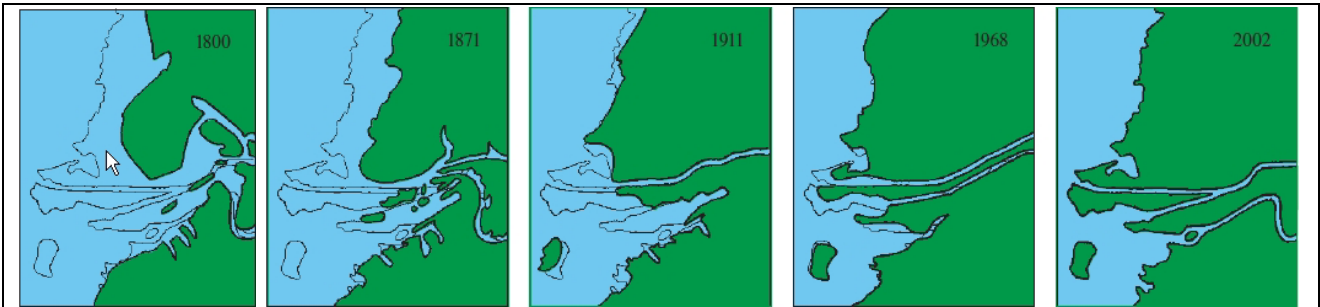
De 3 revler der hegner kysten i dag, synes først at være dannet i forbindelse med at fjordene er blevet lukket.



## Vestkysten og dens udvikling gennem tiden

Da åbningen mellem tangerne indsnævrede, fremkom der yderligere nogle aflejringer, hvor vandet fra Skjernåen mødte det salte havvand. Hermed hæmmedes strømmen ud af fjorden, og tungen nordfra fortsatte ned forbi den sydfra kommende tange. Derved skete en yderligere forringelse af afløbsforholdene, som bl.a. førte til, at tidevandet ikke længere kunne opretholde sin gavnlige indflydelse i åmundingen. Forskellen mellem ebbe og flod var almindeligvis ca. ½ m, og det skabte forøget udstrømning ved ebbe, hvorved sand og mudder førtes ud i fjorden. Indtil 1730 kunne tidevandet mærkes helt op til Skjernn bro.

Skjernådeltatet begynder, hvor åen optage Sdr. Omme å nær Lundenæs. På dette sted er deltaet 1,2 km bredt, mellem Skjern og Tarm 2 km og mellem Lønborggård og Stauning ca 5 km. Ved normal vandstand lå åens vandspejl ved Lundenæs 2,8 m over fjordens, ved jernbanebroen 1,9 m, ved Lønborg kirke 0,6 m og ved Pebelen 0,4 m over fjordens. Kom der oversvømmelse om sommeren var det ødelæggende, fordi høavlen blev ødelagt af slik eller skyllede væk. Derimod gjorde floden gavn i den kolde årstid, fordi et lag slik gøder jorden.



Da der endnu var åbent ud mod havet var der stor fare for oversvømmelser om sommeren. Ved en opgørelse over tienden til Lønborg præstegård i 1649 skulle beboerne hvert år yde 100 læs hø til præsten, om floden ingen skader havde gjort.

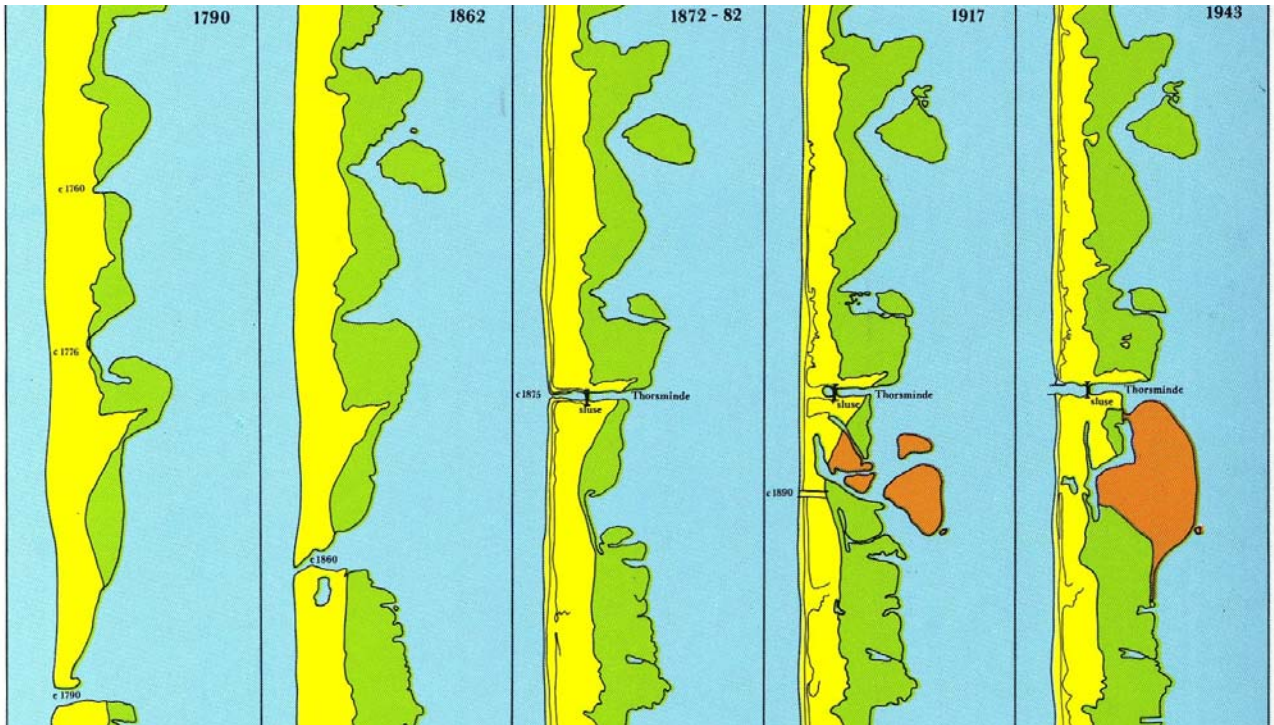
Fra omkring 1750 blev afløbsforholdene så forringede, at vandstande i fjorden var 30-40 cm over havets, og det medførte

ofte oversvømmelser på engene. Ganske vist var faren for flod fra havet ikke mere til stede i samme omfang som før, men faren for oversvømmelser efter stærke regnskyl var blevet større med de dårlige afløbsforhold.

Ved Thorsminde og Nisum Fjord så udviklede forholdene på lignende vis over tid.

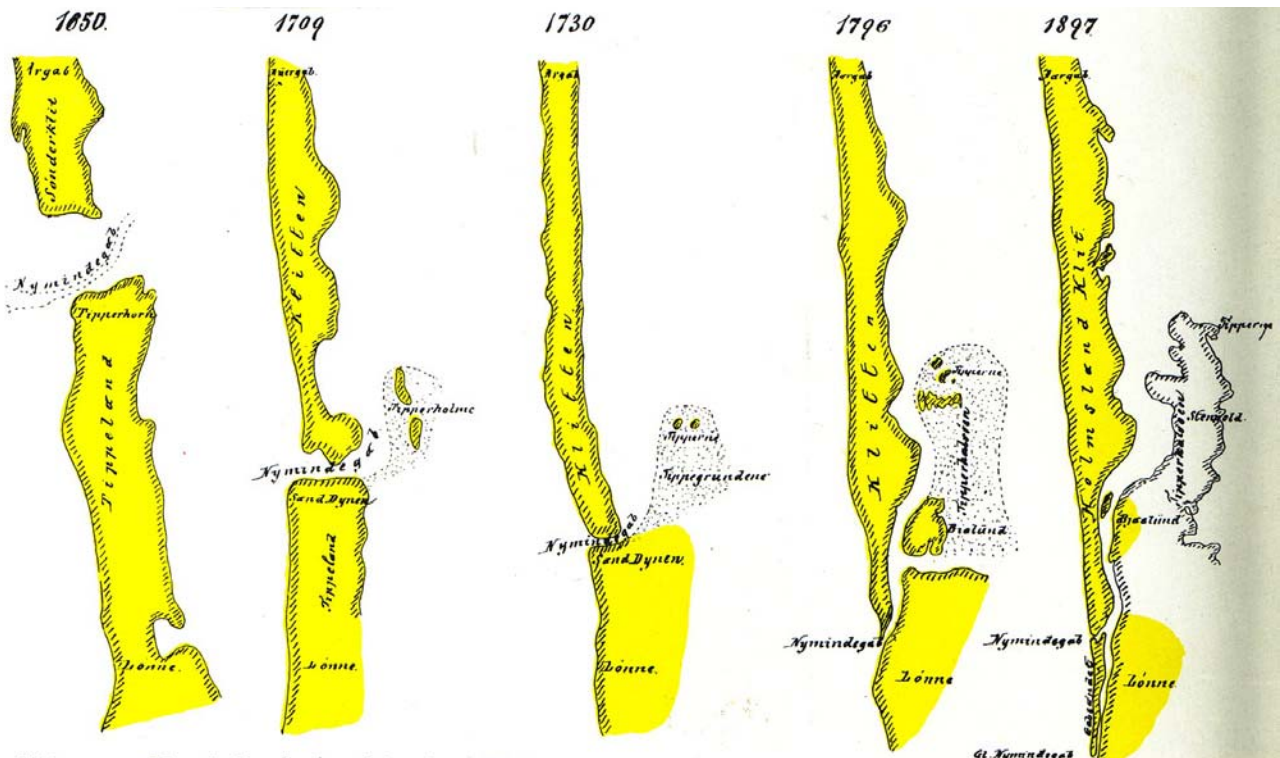


## Vestkysten og dens udvikling gennem tiden



Udløbets vandring ved Nissum Fjord.

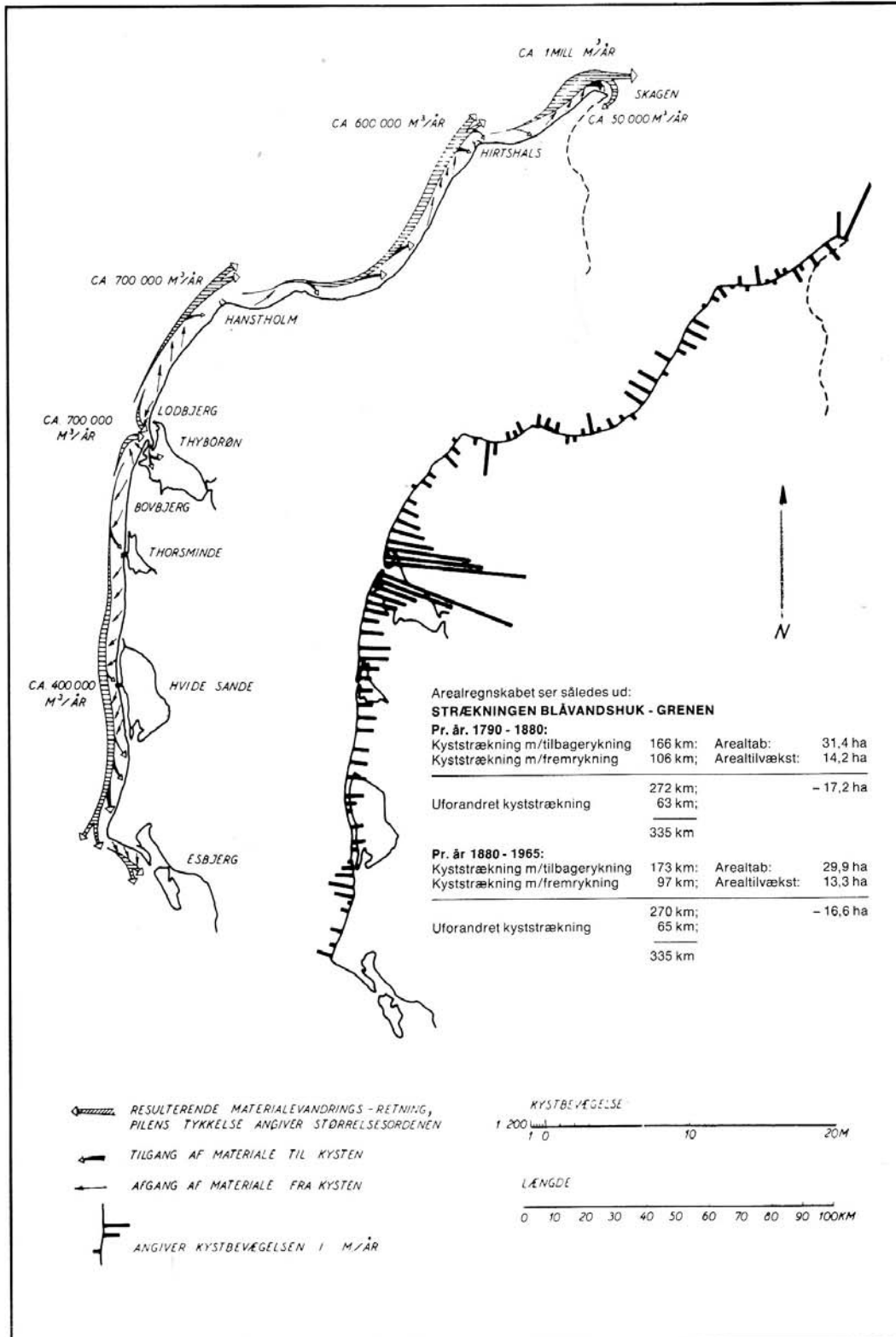
Gabet lå omkr. 1650 ret vest for Skjernåens udmunding og er siden vandret sydpå. 1796 lå det ved Nyminde Kro og 1845 nede ved Lønne Sogn. Til tider sandede det til og til andre – som i 1825 – skar stormfloder atter klitten over.



Nymindegabs vandring i ca. 250 år

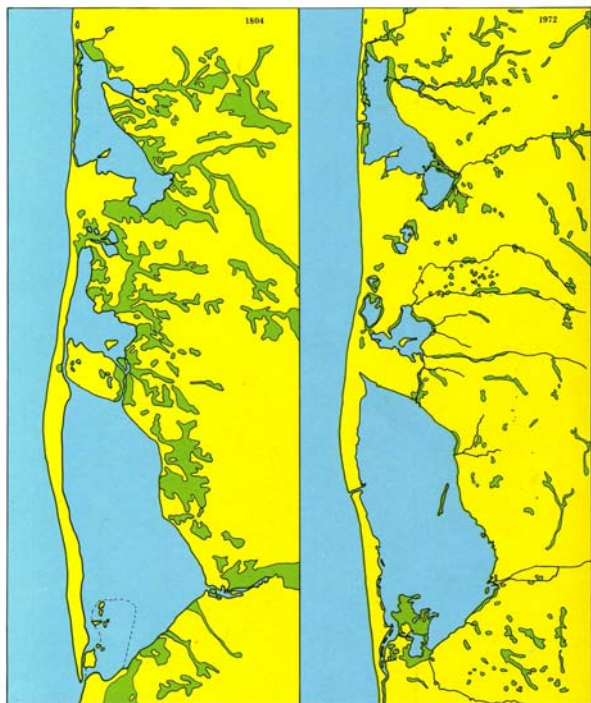
## Vestkysten og dens udvikling gennem tiden

Den senere kystsikring har nogenlunde holdt vestkysten på plads, selv om der fortsat flyttes store mængder sand af strømmen og som kompensation sandfodres på udvalgte steder.



Materiale-vandring og forskydning af Vestkysten. Gennemsnit over årene 1790-1965. (Vandbygningsvæsenet 1868-1968).

Endelig har afvanding af fjordene bevirket de sidste ændringer, så landskabet ligner det, som vi kender i dag.



Vådområder ved de vestjyske fjorde i 1804 og 1972  
(Forlæg: Fredningsplansudvalget for Ringkøbing Amt 1978).

### Referencer

Newig, J. & Kelletat, D. 2011. The North Sea Tsunami of June 5, 1858. J Coastal Res, 27, 931-941.

Nielsen, K. 1986. Skjernåens afløbsforhold gennem de sidste 250 år. Hardsyssels Årbog, 89-102.

Pichard, K. 1988. Vestlig profil- En vandring langs havet. Hardsyssels Årbog, 49-72.

Poulsen, S.T., 1988. Hvorledes hoveriet aldeles kan afskaffes. Hardsyssels Årbog, 5-22.

Rambusch, S.H.A. 1900. Studier over Ringkøbing Fjord. Det Nordiske Forlag.

Rasmussen, A.H. 2006. En udmærket bekvem fiskeplads... Årstidsfiskeriet fra Numindegab og Holmsland Klit i 1800-årene. Foreningen for Danmarks Folkeminder, Museet for Varde By og omegn. pp.312.

Sandgaard, N. 2007. Wos i a hawbjerre – Beretninger og anekdoter om livet i Husby Vestre Sogn. pp. 308